

PRZEWODNIK ŁOWIECKI

CZŁONKÓW TOWARZYSTWA MYŚLIW.

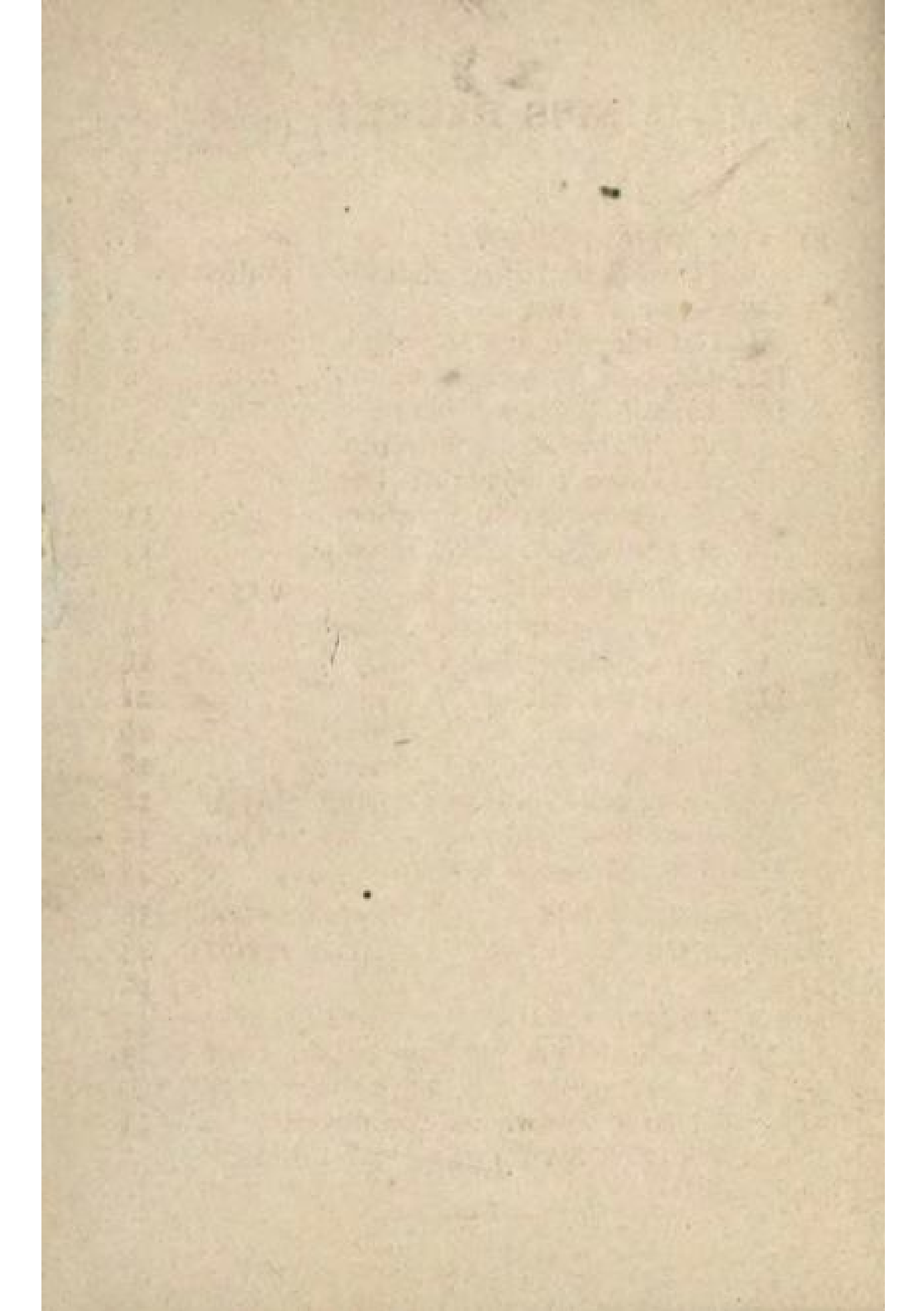
IMIENIA ŚW. HUBERTA

WE LWOWIE.

LWÓW

Nakładem Towarzystwa

1884.



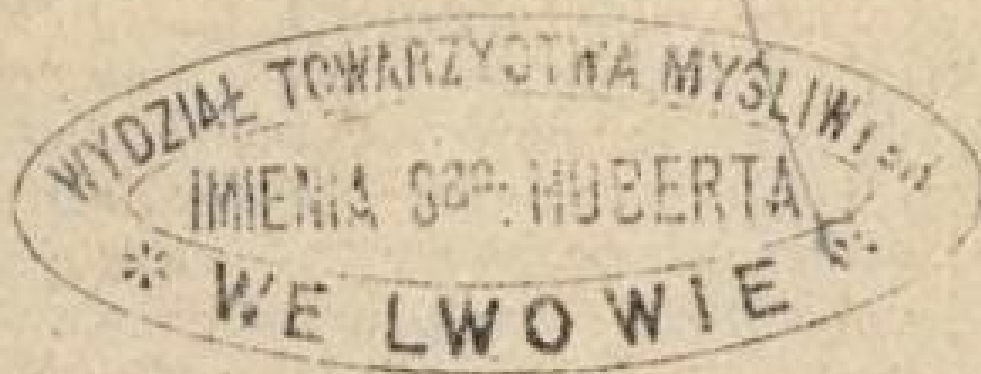
SPIS RZECZY.

	str.
STATUT TOWARZYSTWA.	
I. Nazwa, siedziba, zadanie i godło Towarzystwa	1
II. Członkowie, ich obowiązki i prawa	2
III. Majątek Towarzystwa	6
IV. Zarząd Towarzystwa:	
A. Walne Zgromadzenie	7
B. Biuro i Wydział Tow.	9
V. O rozstrzyganiu sporów	13
VI. O rozwiązaniu Towarzystwa	13
REGULAMIN (główny) TOWARZYSTWA.	
I. Ustrój wewnętrzny Tow.	14
II. Porządek wpłat	18
III. Przepisy ogólne	21
IV. Obchodzenie się z bronią	26
V. Porządek polowań luźnych	28
VI. Porządek polowań gremialnych	28
VII. Porządek polowań ochotniczych	35
VIII. Postanowienie końcowe	37
REGULAMIN WYDZIAŁU TOWARZYSTWA	38
REGULAMIN CZYNNOŚCI REWIROWYCH	43
ŁOWCZY	46
DELEGAT DLA POŁOWAŃ OCHOTNICZYCH	47
USTAWA KRAJOWA z d. 30 stycznia 1875	47
USTAWA KRAJOWA z d. 21 grudnia 1874	50
SPIS PTAKÓW ustawą ochronionych	53
KALENDARZYK MYŚLIWSKI (jako dodat.)	

PIECZĘĆ TOWARZYSTWA.



PIECZĘĆ WYDZIAŁU TOWARZYSTWA.



STATUT

Towarzystwa myśliwskiego Im. Św. Huberta we Lwowie.

I. Nazwa, siedziba, zadanie i godło Towarzystwa.

§. 1. Towarzystwo ma nazwę: „Towarzystwo myśliwskie imienia Św. Huberta we Lwowie“.

§. 2. Siedzibą Towarzystwa jest miasto Lwów.

§. 3. Zadaniem i celem Towarzystwa jest pielęgnowanie połączonemi siłami myśliwstwa i czuwanie nad przestrzeganiem krajowej ustawy łowieckiej przeciw kłusownictwu. Towarzystwo spełnia to zadanie tylko na wydzierżawionych przez siebie obszarach gminnych i dworskich zarządzając tamże w miarę potrzeby obławy i polowania, tudzież utrzymując z własnych funduszy zaprzysiężoną straż dla ochrony zwierzyny od kłusowników i szkodników.

Obszary myśliwskie Towarzystwa podzielone są według regulaminu na rewiry, składające się z jednej lub więcej miejscowości.

Dla łatwiejszego i pewniejszego osiągnięcia powyższego celu postara się Towarzystwo w miarę środków i możliwości o wydawanie

własnego czasopisma łowieckiego, jako organu swojego i dążeń swoich.

§. 4. Godłem Towarzystwa są insygnia myśliwskie, mianowicie dwie strzelby ułożone w krzyż leżący, u dołu głowa jelenia, u góry pułacz.

II. Członkowie, ich obowiązki i prawa.

§ 5. Towarzystwo składa się z członków czynnych i honorowych. Członkowie czynni należą według własnego wyboru do jednego lub więcej rewirów i stanowią w każdym z tychże osobne Koło myśliwskie Towarzystwa, zostające pod bezpośrednim zarządem swego rewirowego.

§. 6. Towarzystwo uważa się za zawiązane jeżeli liczy 20 członków czynnych.

Członkiem czynnym może być każdy poddany austriacki nieposzlakowanej czci, zajmujący niezawisłe stanowisko i posiadający sprawę w obchodzeniu się z bronią.

Członków czynnych przyjmuje Wydział na przedstawienie przynajmniej dwóch członków Towarzystwa, a względnie na polecenie właściwego rewirowego, o ile jest miejsce wolne w jednym z Kół myśliwskich Towarzystwa.

Przyjęty członek czynny zobowiązuje się własnoręcznym podpisem w księdze członków do przestrzegania postanowień statutu i regulaminów.

Wydział może odmówić przyjęcia bez podania powodów.

§. 7. Czynny członek jest obowiązany:

- a) wstępując uiścić wpisowe przez Walne Zgromadzenie oznaczone;
- b) wpłacać regularnie z góry na rok cały preliminowaną przez Wydział a na niego w miarę udziału w jednym lub kilku Kołach myśliwskich Towarzystwa przy-
padającą wkładkę na pokrycie kaucyj
dzierżawnych, czynszów dzierżawnych
jakoteż kosztów administracyjnych, tu-
dzież wszelkie dodatkowe wkładki na
ten sam cel przeznaczone, gdyby potrzeba
takowych w ciągu roku administracyj-
nego się okazała, do wysokości przez
Wydział oznaczonej;
- c) opłacać strzałowe przez Wydział ozna-
czone od zwierzyny na polowaniu gre-
mialnem ubitej;
- d) ponosić wspólnie kosztą polowania gre-
mialnego;
- e) popierać ile możliwości cele Towarzystwa i
- f) stosować się bezwzględnie do uchwalo-
nych statutów jakoteż regulaminów i za-
rządzeń Wydziału, względnie odpowie-
dzialnego w obec Wydziału rewirowego.

§. 8. Członkom czynnym przysłuża:

- a) prawo udziału w polowaniach gremial-
nych, urządzanych przez Towarzystwo
względnie przez Koła, do których należą;
- b) prawo polowania pojedynczo na obsza-
rach przez Wydział do zaszanowania nie
wskazanych lub do gremialnych polowań

nie przeznaczonych, a do ich Koła przynależnych;

- c) prawo udziału w Walnem Zgromadzeniu tak osobiście jakoteż i przez pełnomocnika z grona członków obranego, zabierania głosu, stawiania wniosków, głosowania, wyboru i wybieralności;
- d) prawo własności do zwierzyny przez siebie prawnie ubitej i
- e) prawo używania tytułu: „Członka Towarzystwa Im. Św. Huberta we Lwowie“.

§. 9. Właściciele gruntów, na których się poluje i ich oficjaliści, które to osoby może Wydział na polowania zapraszać, nie ponoszą żadnych kosztów polowania, a nadto zwierzyna ubita przez samego właściciela jest jego własnością.

§. 10. Przestaje być członkiem czynnym:

- a) kto występuje i b) kogo Walne Zgromadzenie wykluczy.

Za występującego z Towarzystwa uważanym będzie ten, kto swe wystąpienie do Wydziału, względnie do właściwego rewirowego pisemnie zgłosi lub nie zapłaci w czasie przez Wydział wskazanym przypadającego nań udziału na pokrycie kaucyj i czynszów dzierżawnych, jakoteż kosztów administracyi, lub nie uiści w terminie innych przez Wydział z tytułu kary lub odszkodowania nałożonych prestacyj.

Wykluczenie następuje na wniosek Wydziału, względnie właściwego rewirowego, jedynie przez

Walne Zgromadzenie dla ważnych przyczyn, w szczególności zaś za niedopełnienie obowiązków lub nadużycie praw, za niestosowanie się do zarządzeń Wydziału, za nieuczynienie zadość wyrokowi sądu polubownego, z powodu utraty czci, wreszcie z powodu czynu, przynoszącego uszczerbek dobru lub powadze Towarzystwa.

Wydział jest obowiązany wykluczyć się mającego członka zasuspendować natychmiast w wykonywaniu praw członka, i na ten wypadek nadzwyczajne Walne Zgromadzenie, o wykluczeniu członka stanowić mające zwołać, a to do dni 14 od wniesienia pisemnego odwołania się.

Uznany przez Wydział za występującego lub wykluczony nie może sobie rościć żadnych pretensyj do Towarzystwa. Jednakże członek występujący, który zgłosi Wydziałowi, względnie właściwemu rewirowemu wystąpienie swoje z Towarzystwa na pewien okres czasu, z przyczyn od niego niezależnych, z zastrzeżeniem ponownego wstąpienia do Towarzystwa, nie będzie obowiązany do opłaty wpisowego z chwilą ponownego wstąpienia do Towarzystwa, jeżeli przy zgłoszeniu wystąpienia wyraźnie zażąda zanotowania powyższego zastrzeżenia w protokole Wydziału.

§. 11. Członkami honorowymi może Towarzystwo mianować osoby zasłużone w kraju lub około dobra Towarzystwa. Mianuje Walne Zgromadzenie na przedstawienie Wydziału.

III. Majątek Towarzystwa.

§. 12. Majątek Towarzystwa składa się: z funduszu rezerwowego i z funduszu obrotowego.

I. Fundusz rezerwowy.

Fundusz rezerwowy stanowią:

- a)* dotychczasowe kaucyje myśliwskie Towarzystwa, *b)* wpisowe, *c)* dary w zwierzynie, *d)* dochód ze sprzedaży zwierzyny ubitej przez członka w porze lub miejscowości, przez Wydział zastrzeżonej, *e)* zapisy i datki dobrowolne, *f)* kary i odszkodowania przez Wydział wymierzone i ściągnięte, nareszcie *g)* pozostałości kasowe, jakie okazałyby się z zamknięcia rachunków każdego roku administracyjnego w funduszu obrotowym.

Z funduszu rezerwowego pokrywa się: kaucyje myśliwskie za dzierżawy polowań, zaliczki zwrotne dla funduszu obrotowego, o ile tenże potrzebowałby takowych, w ostateku wydatki przygodne.

II. Fundusz obrotowy.

Fundusz obrotowy stanowią wkładki (§. 7 lit. *b*.)

Z funduszu obrotowego pokrywa się: czynsze dzierżawne, płace i remuneracye dozorców, uzupełnienie inwentarza i wszelkie wydatki administracyi bieżącej.

§. 13. Na wypadek rozwiązania się Towarzystwa, fundusz rezerwowy przeznaczają się na powiększenie funduszu galicyjskiego Towarzystwa oficyalistów prywatnych, w pierwszym

zaś rzedzie na zapomogi dla leśniczych prywatnych, krajowców, ich wdów i sierót.

§. 14. Strzałowego, w §ie 7 lit. c) oznaczonego nie wlicza się do funduszu obrotowego ani rezerwowego, gdyż takowem pokrywa się zawsze koszta odnośnego polowania; w skutek czego tylko resztę kosztów, o ile strzałowe nie starczy, płacą wszyscy w polowaniu udział biorący do równego podziału — prócz zaproszonych przez Wydział w myśl §. 9 statutu.

IV. Zarząd Towarzystwa.

§ 15. Sprawami Towarzystwa zarządza Walne Zgromadzenie i Wydział.

A. Walne Zgromadzenie.

§. 16. Zwyczajne Walne Zgromadzenie zwołuje Wydział raz do roku w miesiącu maju.

Prócz tego mogą być zwołane nadzwyczajne Walne Zgromadzenia wedle potrzeby, lub ilekroć połowa członków Towarzystwa, we Lwowie mieszkających pisemnie tego zażąda, a w takim razie najpóźniej we dwa tygodnie od wniesienia takiego żądania.

Walne Zgromadzenie zwołuje się zaproszeniem, ogłoszonym w miejscowych dziennikach przynajmniej na tydzień przed zgromadzeniem.

Nadto członków, we Lwowie zamieszkałych zaprasza się imiennie.

§. 17. Do zakresu czynności Walnego Zgromadzenia należy:

- a) Wybór przewodniczącego Walnemu Zgromadzeniu na czas trwania obrad;

- b) wybór Biura Towarzystwa (§. 20) na rok jeden;
- c) przyjmowanie sprawozdań z czynności Wydziału i rocznych rachunków, tudzież wybór komisji rewizyjnej z 3 członków na rok przyszły;
- d) mianowanie członków honorowych;
- e) postanowienie co do wysokości wpisowego;
- f) zmiana statutu;
- g) orzekanie na odwołanie się zasuspendowanych członków;
- h) dyskusja nad wnioskami członków i załatwianie interpelacyj; wreszcie
- i) rozwiązanie Towarzystwa.

§. 18 Do ważności uchwał Walnego Zgromadzenia potrzeba obecności $\frac{2}{3}$ części wszystkich czynnych członków Towarzystwa, a uchwały zapadają bezwzględną większością głosów i obowiązują wszystkich członków i władze Towarzystwa.

Jeżeli zwołane według §. 16. Walne Zgromadzenie nie zbierze się w wymaganym wyżej komplecie, ponownie zwołane Walne Zgromadzenie nie potrzebuje tego kompletu.

Wybór Biura i komisji rewizyjnej odbywa się kartkami.

Obrady Walnego Zgromadzenia są jawne, jeżeli samo Zgromadzenie jawności nie uchyli.

§. 19. Wnioski członków, aby były poddane dyskusji Zgromadzenia muszą być wniesione na piśmie do Wydziału przynajmniej na dni 14 przed Zgromadzeniem, a nadto poparte

przez 5ciu innych członków Tylko wnioski przez Walne Zgromadzenie za naglące uznane mogą być poddane dyskusyi bez poprzedniego wniesienia takowych do Wydziału.

B. Biuro i Wydział Towarzystwa.

§. 20. Biuro Towarzystwa stanowią wybrani przez Walne Zgromadzenie na każdy rok administracyjny: prezes i jego zastępca, sekretarz i skarbnik Towarzystwa.

§. 21. Wydział składa się z wybranego przez Walne Zgromadzenie Biura (§. 17 b. i §. 20) oraz z rewirowych wszystkich Kół myśliwskich Towarzystwa.

Rewirowych i ich zastępców wybierają pojedyncze Koła, które konstytuują się jednocześnie ze Zwyczajnem Walnem Zgromadzeniem do-
rocznem.

§. 22. Czynność każdego Wydziału rozpoczyna się z dniem 1 czerwca każdego roku t. j. z otwarciem nowego roku administracyjnego.

§. 23. Posiedzenia Wydziału odbywają się ilekroć potrzeba takowych zachodzi, i gdy zwołane są przez prezesa.

§. 24. Zastępcy rewirowych biorą udział w posiedzeniu Wydziału tylko w razie, gdy rewirowy jest przeszkodzony i gdy są do tego przez prezesa Wydziału wezwani.

§. 25. Wydział ma prawo i jest obowiązany:

- a) zarządzać funduszami i w ogóle bieżącymi sprawami Towarzystwa;

- b) przyjmować członków, przedstawiać Walnemu Zgromadzeniu członków honorowych i zasuspendować członka w wykonywaniu jego praw;
- c) przyjmować i mianować na przedstawienie właściwych rewirowych płatną służbę i straż Towarzystwa, tudzież udzielać tejże potrzebnych instrukcyj;
- d) zdawać sprawę z dorocznych swych czynności przed Walnem Zgromadzeniem;
- e) przedkładać komisji rewizyjnej przynajmniej na 7 dni przed Walnem Zgromadzeniem księgi kasowe i rachunki do sprawdzenia;
- f) czuwać nad wykonaniem uchwał Walnego Zgromadzenia;
- g) uchwalać regulamin Towarzystwa oraz wszystkich funkcyonaryuszów Wydziału i służby Towarzystwa, i każdoczesne w nim zmiany, podać go do wiadomości członków i czuwać nad jego wykonaniem;
- h) każdoczesnie zawiadomić członków, jakie obszary i na jaki czas do luźnych lub gremialnych polowań lub zaszanowania są przeznaczone;
- i) postanawiać obławy i polowania gremialne i przyjmować relacye rewirowych;
- j) kierować nimi i utrzymywać porządek na takowych przez rewirowych lub swego delegata;
- k) ustanawiać wkładki członków w miarę ich udziałów w Kołach;

- l)* ustanawiać, wymierzać i ściągać za pośrednictwem rewirowych kary i odszkodowania — tudzież
- m)* wykonywać wyroki sądu polubownego z użyciem rygoru §. 10 stat.;
- n)* ustanawiać strażłowe;
- o)* obliczać i ściągać za pośrednictwem rewirowych koszta polowania gremialnego;
- p)* rozpoznawać i stosownie załatwiać życzenia i zażalenia członków, przedstawione przez rewirowych pojedynczych **Kół**;
- r)* starać się o rozszerzenie zakresu działania na obszarach, przez kłusowników trapiionych;
- s)* decydować w sprawach o dzierżawy, wnosić oferty do wysokości czynszów, jakie za stosowne uzna i zawierać kontrakty;
- t)* zastępować Towarzystwo w stosunkach z władzami rządowemi i autonomicznemi, tudzież osobami prywatnemi;
- u)* przygotowywać przedmioty dla obrad Walnego Zgromadzenia;
- w)* zwoływać Walne Zgromadzenie;
- x)* utrzymywać protokoły swych posiedzeń i Walnego Zgromadzenia;
- y)* otwierać i zamykać listę członków;
- z)* podawać do powszechnej wiadomości sprawozdania z rocznych czynności Towarzystwa przez zamieszczanie artykułów w stosownem czasopiśmie.

§. 26. Do powzięcia uchwały w Wydziale potrzebną jest obecność prezesa lub jego zastępcy, tudzież sekretarza lub skarbnika, jak nie mniej obecność przynajmniej czterech rewirowych lub ich zastępców, a uchwały zapadają bezwzględną większością głosów. W razie równości głosów rozstrzyga zdanie prezesa. Prezes ma prawo zawiesić aż do rostrzygnięcia Walnego zgromadzenia uchwałę Wydziału, która się zdaniem jego sprzeciwia postanowieniom statutu Towarzystwa lub ustawom publicznym.

Prezes w nagłych wypadkach może zarządzić na własną rękę to, co w granicach statutu uzna za pożyteczne dla Towarzystwa, jednakże ciąży na nim obowiązek dodatkowego usprawiedliwienia takich zarządzeń w obec Wydziału, a w razie sprzecznych z większością tegoż zapatrywać, w obec Walnego Zgromadzenia.

Dokumenta, obowiązujące Towarzystwo mają być podpisane przez prezesa lub tegoż zastępcę oraz przez sekretarza lub skarbnika, i pieczęcią Towarzystwa zaopatrzone.

§. 27. Wydział reprezentuje Towarzystwo na zewnątrz.

§. 28. Kasę Towarzystwa utrzymuje prezes pod kontrolą całego Wydziału, księgi i rachunki prowadzi skarbnik. Sekretarz prowadzi protokoły Wydziału, i układa koncepta.

§. 29. Do przewodniczącego w Wydziale (prezesa i jego zastępcy) należy:

a) zwoływać posiedzenia Wydziału;

- b) kierować tegoż obradami i przy głosowaniu rozstrzygać w razie równości głosów ;
- c) czuwać nad wykonaniem uchwał Wydziału tudzież nad należytem pełnieniem obowiązków przez pojedynczych funkcyjnarjuszów Towarzystwa ;
- d) podpisywać wszelkie dokumenta , ważniejsze pisma i korespondencye wychodzące z Towarzystwa pod kontrasygnaturą sekretarza lub skarbnika.

V. O rozstrzyganiu sporów.

§. 30. Wszelkie spory między członkami rozstrzyga sąd polubowny, złożony z dwóch sędziów, wybranych przez strony z grona członków, w terminie przez Wydział oznaczonym, i superarbitra wybranego przez sędziów.

Gdyby strona w oznaczonym terminie sędziego nie wybrała, przysłuża drugiej prawo wybrania drugiego sędziego.

Między dwoma kandydatami na superarbitra rozstrzyga los.

Od orzeczeń sądu polubownego nie ma odwołania.

Czynność sędziego jest obowiązkiem, od którego uchylić się nie można.

VI. O rozwiązaniu Towarzystwa.

§. 31. Towarzystwo rozwiązuje się, gdy taka uchwała zapadnie na ogólnem zgromadzeniu większością $\frac{3}{4}$ części głosów pozostających w Towarzystwie czynnych członków.

O rozwiązaniu się Towarzystwa należy donieść odnośnej Władzy rządowej i zawiadomić wszystkich na ogólnem zgromadzeniu nieobecnych członków.

Statut niniejszy zatwierdzony reskryptami W. c. k. Namiestnictwa z dnia 17. marca 1883 do l. 16.350 i z dnia 25. sierpnia 1884 do l. 53.820.

REGULAMIN

Towarzystwa myśliwskiego Im. Św. Huberta
we Lwowie,

uchwalony na posiedzeniu Wydziału dnia
9. września 1884.

I. Ustrój wewnętrzny Towarzystwa.

§. 1. Towarzystwo na wewnątrz składa się z kilku lub kilkunastu Koł myśliwskich, których rozmiary terytoryalne i najwyższą liczbę członków, a tem samem także wysokość wkładek rocznych tych ostatnich, w miarę ich udziałów w Kołach, każdnocześnie oznacza Wydział.

§. 2. Pojedyncze Koła myśliwskie Towarzystwa posiadają samorząd o tyle, że członkowie ich wybierają sami swojego gospodarza, rewirowego, oraz jego zastępcę. Wybrany w ten sposób rewirowy jest dla członków Koła przedstawicielem powagi Wydziału, zaś w Wydziale przedstawia interesa swojego Koła.

§. 3. Każdy z członków ma obowiązek należeć przynajmniej do jednego Koła myśliwskiego Towarzystwa, zarazę. wszakże ma prawo wymagać od Wydziału, aby go pomieścił w dwóch Kołach, a to w jednym z podlwowskich i w jednym z bardziej od Lwowa oddalonych.

§. 4. Deklaracye na udziały w pojedynczych Kołach mają być wnoszone przez członków równocześnie z każdym zwyczajnym walnem zgromadzeniem Towarzystwa, osobiście lub przez pełnomocnictwo i obowiązują członków na cały rok administracyjny, a cofnięte być mogą, za przyzwoleniem Wydziału, co najpóźniej do dnia, w którym nowe karty myśliwskie zostaną wydane.

Przed pierwszym polowaniem gremialnem w odnośnem Kole, wolno jest członkowi tegoż pomieniać się na udziały z członkiem innego Koła, lub w ogóle odstąpić swój udział innemu członkowi. Po pierwszym polowaniu gremialnem zaś wszelka zamiana lub odstępowanie swego udziału innemu członkowi, nie są dozwolone.

Jeżeli liczba deklaracyj na udział w pewnem Kole, wniesionych na Walnem Zgromadzeniu dorocznem, jest większą niż ustanowiona dla tego Koła liczba maksymalna członków, natenczas los rozstrzyga, którzy z zapisanych wyjść mają z tego Koła.

Wylosowanym przysłuża wszakże prawo zastrzeżenia sobie w protokole, że w roku następnym należeć chcą do tego Koła. W takim razie przy następnej organizacyi Koła udział ich nie ulega nawet losowaniu.

Wylosowani i zapisani w porządku wyciągniętych losów, lub zgłaszający się już po Walnem Zgromadzeniu na udział w Kole, gdzie wszystkie miejsca zostały zajęte, w razie przypadkowego opróżnienia się miejsc w tem Kole zająć je mogą według pierwszeństwa losu lub daty wniesionej deklaracyi.

§. 5. Gdyby przypadek zrządził, że członek, który wniósł deklaracyę na udział w kilku Kołach, nie utrzymał się skutkiem losowania nawet w dwóch, rzeczą jest Wydziału, jeżeli w ogóle zabrakło już miejsc także w innych Kołach, przeprowadzić kompromis z członkami, którzy najwięcej stosunkowo zapewnili sobie udziałów, celem otworzenia mu dwóch Kół.

Obowiązek Wydziału co do pomieszczenia nowo wstępującego do Towarzystwa członka w dwóch Kołach, wyżej oznaczonych, ustaje, gdy dla braku wolnych miejsc w pojedynczych Kołach członek ów dobrowolnie się zgodzi poprzestać na rok bieżący na jednym tylko Kole.

Najbliższe opróżnione miejsce w innem Kole jest do rozporządzenia takiego członka, a gdyby na miejsce to czekało kilku kompetentów, rozstrzyga między nimi pierwszeństwo zgłoszenia się, lub kompromis.

Obowiązek Wydziału co do pomieszczenia członka w dwóch przynajmniej Kołach ustaje również, jeżeli członek ten w terminie, dla wnoszenia deklaracyj na udziały w pojedynczych Kołach oznaczonym, zgłosił się tylko do jednego Koła, później zaś zabrakło już wolnych miejsc w innych Kołach.

§. 6. Wybór rewirowego i jego zastępcy przez członków pojedynczych Kół odbywa się kartkami lub przez aklamacyę. Gdyby wszakże do Koła nie zapisało się nawet trzech członków, Wydział dla Koła takiego zamianuje zastępcę rewirowego, który będzie miał wszelkie prawa rewirowego i delegata Wydziału.

Z chwilą uzupełnienia się liczby członków takiego Koła do trzech, nabiera ono prawa wybrania sobie rewirowego i jego zastępcy, zaś mianowany przez Wydział zastępca ustępuje.

§. 7. Wydział może rozwiązać Koło, które ma zbyt mało członków, stosunkowo do oznaczonej dlań cyfry maksymalnej tychże. Może jednak utrzymać to Koło, jako osobne, w razie, jeżeli członkowie jego zobowiążą się formalnie ponosić wspólnie koszt, połączony z jego utrzymaniem.

W tym ostatnim razie członek, przyjęty później do takiego Koła, opłaca przypadającą

nań w stosunku liczby członków wkładkę na rzecz dawnych członków Koła, którzy już cały koszt utrzymania tegoż ponieśli.

§. 8. W rzeczach, odnoszących się do wewnętrznego porządku w pojedynczych Kołach, udawać się winni członkowie do właściwych rewizyjnych, a tylko w razie różnicy zdań z nimi, wprost do Wydziału.

Sprawy, całe Towarzystwo obchodzące, rozstrzyga tylko Wydział.

II. Porządek wpłat.

§. 9. Rok administracyjny Towarzystwa rozpoczyna się z dniem 1. czerwca każdego roku, a wszelkie wpłaty, przez Wydział ustanowione, winne być wniesione przez pojedynczych członków najpóźniej w ciągu pierwszych trzech miesięcy, to jest do dnia 31. sierpnia każdego roku.

§. 10. Z dniem 1. września każdego roku ci członkowie, którzy przypadających na nich opłat nie uiścili, uważani będą za występujących z Towarzystwa.

Członkowie, którzy zgłosiwszy się do udziału w kilku Kołach, wniosą tylko część przypadających na nich opłat, wypisani będą po dniu 1. września z tych Kół, w których udziału nie zapłacili.

§. 11. W ciągu roku administracyjnego ustanowione przez Wydział wkładki dodatkowe, winne być pod rygorem, w poprzednim §. ozna-

czonym, wniesione najpóźniej w ciągu miesiąca, licząc od dnia wydania odnośnego okólnika.

§. 12. Wpisowe od nowowstępujących członków wynosi 10 zł. Nie jest uważany za członka, kto wpisowego nie uiści.

§. 13. Wszelkie nałożone na członków za przekroczenie regulaminu grzywny, winne być wniesione najpóźniej w ciągu dwóch tygodni, licząc od dnia odnośnego orzeczenia Wydziału lub jego delegata.

Tytułem kar pieniężnych ustanawia Wydział następujące grzywny :

- | | |
|---|---------|
| a) za ubicie lub śmiertelne zranienie siuty | 25 złr. |
| b) za ubicie zająca w miejscu przez Wydział do zaszanowania przeznaczonem, lub rogacza na polowaniu luźnem | 5 złr. |
| c) za ubicie jakiegokolwiek zwierzyny czworonożnej w niewłaściwej porze | 5 złr. |
| d) za ubicie ptaka w niewłaściwej porze lub miejscu | 2 złr. |
| e) za ubicie jakiegokolwiek zwierzyny, oprócz dzika, względnie słonki, na polowaniach ochotniczych na dziki lub na słonki | 5 złr. |
| f) za zaniedbanie obowiązku uwiadomienia rewirowego o polowaniu luźnem | 1 złr. |

g) w wypadkach pod c) i e) przewidzianych, jeżeli ubitą zwierzyną była siuta 30 złr.

Prócz grzywny, we wszystkich powyższych wypadkach przepada także zwierzyna w myśl §. 8. stat. Tow. lit. d) i §. 12. stat. lit. d), stosownie do kontraktu dzierżawy polowania na własność właściciela rewiru, lub na rzecz funduszu rezerwowego Towarzystwa.

W wypadkach pod a), c) i g) winien członek w myśl ust. z d. 30. stycznia 1875 nr. 16 D. p. p., oddać zwierzynę, wbrew przepisom ustaw państwowych ubitą, do dyspozycji właściwej władzy.

Gdyby wreszcie sprawdzonem zostało, że członek dopuścił się przekroczenia przewidzianego pod a) i g) na polowaniu luźnem, lub zataił takowe, w takim razie zajdzie powód do wykluczenia go z Towarzystwa.

Kary, przez Wydział ustanowione i ściągnięte, nie zastępują członka od odpowiedzialności w obec właściwych władz rządowych, i z karami, przez te władze w danym wypadku wymierzonymi, kompensowanemi być nie mogą.

§. 14. Wszelkie wpłaty przyjmuje i kwituje każdorazowy skarbnik Towarzystwa, który zarazem wydaje członkom karty myśliwskie, osobne dla każdego Koła, a podpisane przez prezesa, sekretarza i właściwego rewirowego.

Nowe karty myśliwskie wchodzi w użycie z dniem 1. września każdego roku, o czem zawiadomieni będą zawsze dozorczy polowań

Towarzystwa, naczelnicy gmin i obszarów dworskich, oraz odnośne posterunki c. k. żandarmeryi, którym Wydział przesłał okazowe egzemplarze nowych kart. Ktoby więc po dniu 1. września polował na podstawie karty myśliwskiej z ubiegłego roku administracyjnego, uważany i traktowany będzie jako polujący nieprawnie na obszarach łowieckich Towarzystwa.

Każdy z członków otrzyma pierwsze egzemplarze statutów i regulaminów Tow., wraz z ustawami łowieckimi, kalendarzykiem i t. d., tudzież karty myśliwskie i dziennik łowiecki bezpłatnie. W razie zgubienia ich opłaca za drugi egzemplarz statutów 30 centów, za duplikat karty myśliwskiej 10 ct., za duplikat dziennika łowieckiego 5 centów.

III. Przepisy ogólne.

§. 1. Każdy z członków Towarzystwa obowiązany jest znać dokładnie ustawy łowieckie, ustawy o szkodnictwie leśnem i polnem, ustawę o uprawnieniu używania broni, przepisy statutów i regulaminów Tow. myśl. Im. św. Huberta we Lwowie, jak nie mniej wszelkie przepisy w zakres myśliwstwa wchodzące.

Nieznajomość powyższych ustaw i przepisów, nie może żadną miarą stanowić usprawiedliwienia w wypadkach ich przekroczenia.

§. 16. Wydział uważa za godne polecenia, aby członkowie godło Towarzystwa w miejscu, w oko wpadającym, na swem ubraniu umieszczali.

§. 17. Członek, polujący na obszarach, przez Towarzystwo zadzierżawionych, jest nie tylko uprawniony, ale ma obowiązek moralny, od każdego napotkanego z bronią, zażądać wykazania się uprawnieniem do polowania i noszenia broni.

W braku takiego uprawnienia, t. j. karty myśliwskiej (na każde Koło myśliwskie Tow. osobnej i co roku administracyjnego zmienianej), upoważniony jest członek broń i ubitą zwierzynę nieprawnie polującemu odebrać, w odpowiedni sposób dowiedzieć się o jego nazwisku, godności i przynależności, i donieść o tem Wydziałowi, względnie właściwemu p. rewirowemu, celem dalszego stosownego zarządzenia.

Obowiązkiem jest członka na odwrót, każdorazem na żądanie kompetentnych wykazać się kartą polowania i pasportem do noszenia broni.

§. 18 Z otwarciem listy członków zgłasza się przedstawiony przez dwóch członków kandydat za pośrednictwem pp. rewirowych, w których Kołach są jeszcze niezajęte udziały, do Wydziału Towarzystwa bądź osobiście, bądź pismem własnoręcznym, z oświadczeniem gotowości wstąpienia do Towarzystwa i poddania się statutowi tegoż i wszelkim, przez Wydział wydanym przepisom.

Nowoprzyjęty wpłaca równocześnie ustanowione przez Walne Zgromadzenie wpisowe, tudzież wkładkę roczną, odpowiadającą udziałom w Kołach, do których przystąpił, na co

otrzyma od skarbnika pokwitowanie i karty, uwidoczniające prawo jego do polowania na obszarach, dzierżawionych przez Towarzystwo, a do odnośnych Kół przynależnych.

Przed otrzymaniem tych kart nowo wstępujący polować nie może.

§. 19. Wydział w księdze członków uwidoczni w stosowny sposób wstąpienie każdego nowego członka oraz deklarację jego co do przestrzegania postanowień statutu i regulaminu, w razie zaś czasowego wystąpienia członka z Towarzystwa, uwidoczni jego zastrzeżenie co do prawa ponownego wstąpienia do Tow., bez obowiązku opłacenia po raz drugi wstępnego.

§. 20. Każdy członek powinien dokładnie znać granice dzierżaw Towarzystwa, gdyż przekraczanie takowych jest czynem, w §. 10. statutu Tow. przewidzianym, przynoszącym uszczerbek powadze Towarzystwa.

§. 21. Wydział każdorazowo zawiadomi członków z nastaniem sezonu jesiennego, które rewiry przeznaczył dla polowań luźnych, a które wyłącznie dla gremialnych lub ochotniczych na słonki i dziki, ewentualnie wilki i inne drapieżne zwierzęta; zarazem zawiadomi członków, które rewiry przeznaczył do zaszanowania ze względu na miejscowość, porę i rodzaj zwierzyny.

Z nastaniem pory polowań gremialnych, Wydział rozeszle pomiędzy członków autogra-

fowane egzemplarze programu tych polowań na cały sezon.

§. 22. Polowanie na osiadkę, zasadzkę i t. p., mianowicie na rogacza, zająca, borsuka i lisa, jest bezwzględnie w Towarzystwie wzbronione.

Co do lisa, Wydział osobną uchwałą, która w danym razie podaną będzie do wiadomości członków, zrobić może w tej mierze wyjątek dla rewiru, w którym zwierz ten dotkliwym jest szkodnikiem.

§. 23. Aby Wydział mógł zadość uczynić wymaganiom § 25 lit. z) statutu, członkowie mają obowiązek, do swojego dziennika łowieckiego, którego blankiet otrzymają z początkiem każdego roku administracyjnego, wciągać dokładnie rezultat każdego swojego polowania luźnego, tudzież rezultat udziału swojego w polowaniach gremialnych i ochotniczych. Pożądaniem jest nadto, aby członkowie o zachowaniu się dozorców polowania Towarz., tudzież o ciekawych spostrzeżeniach i przygodach, doznanych na polowaniu, Wydziałowi, względnie właściwym pp. rewировym donosili.

Dziennik swój łowiecki winien każdy członek złożyć na ręce właściwego p. rewировego lub sekretarza Towarzystwa, najpóźniej w dniu 1. maja każdego roku, aby Wydział na podstawie zebranego tym sposobem materiału statystycznego przygotować mógł wykazy informacyjne dla Walnego Zgromadzenia.

§. 24. W razie zamknięcia, względnie otwarcia listy członków, Wydział okólnikiem zawiadomi o tem wszystkich członków.

Pierwszeństwo wszakże w przyjęciu na członka mają ci, którzy pierwiej Wydziałowi przedstawieni zostali.

§. 25. Wszelkie życzenia i zażalenia członków, wniesione na piśmie na ręce p. rewirowego lub sekretarza, załatwia Wydział na posiedzeniu plenarnem i podaje swoje uchwały bezzwłocznie do wiadomości interesowanych.

Niepodpisanych pism Wydział nie załatwia.

§. 26. Członkowie, chcący wziąć inicjatywę w sprawach Towarzystwa, mogą to uczynić bądź w formie podania pisemnego wprost do Wydziału, bądź za pośrednictwem właściwego p. rewirowego.

§ 27 Ponieważ w danym razie spory pomiędzy członkami, jak na przykład o własność ubitej na polowaniu gremialnem zwierzyny, dla utrzymania porządku i zbadania stanu rzeczy na miejscu, powinny być natychmiast rozstrzygnięte, przeto Wydział pozostawia ocenieniu każdoczesnego delegata, czy w takich wypadkach zachodzi potrzeba złożenia doraźnego sądu polubownego.

W razie uznania takiej potrzeby, winne strony sporne natychmiast obrać sędziów, a ci zbadawszy wszelkie okoliczności bezzwłocznie wedle swego najlepszego przekonania mają orzec.

§. 28. Na własną rękę nie wolno członkom wydawać żadnych zarządzeń i poleceń dozorcóm polowań Tow. lub ludziom w nagonce, ani robić jakichkolwiek uwag pp. leśniczym w rewirach Towarzystwa. Odnieść się winni w tym względzie do pp. rewirowych, delegatów, lub wprost do Wydziału.

§. 29. W zetknięciu się i obcowaniu z ludem wiejskim podczas polowań, należy członkom być uprzejmymi i życzliwymi, a nawet w razie rzeczywistej potrzeby skarcenia włościanina względów przyzwoitości przekroczyć im nie wolno.

Względy wspomniane, jak najściślej winne być przestrzegane w ogólności, szczególnie zaś na wszelkich gremialnych polowaniach, podczas jazdy koleją żelazną, podczas wypoczynków w miejscach publicznych i t. p.

§. 30. Uchwalony przez Wydział regulamin, wszelkie w nim zmiany, tudzież wszelkie postanowienia dodatkowe i ogłoszenia Wydziału, podawane będą każdoczśnie w sposób odpowiedni do wiadomości członków, co ci podpisem swoim stwierdzić winni.

Postanowień dodatkowych przestrzegać należy z równą ścisłością, jak przepisów niniejszego regulaminu.

IV. Obchodzenie się z bronią.

§. 31. Broń wychodzącego na polowanie członka powinna się znajdować w dobrym stanie i być pod tym względem wypróbowaną i nale-

życie opatrzoną w domu. Odnosi się to szczególnie do lufek i spustów, z których pierwsze nie powinny być załamane, zagięte lub pęknięte, ostatnie zaś nie powinny być rozluźwane ani się zacinać.

Używanie cyngłów przynaglających wystrzał, tak zwanych sznelerów przy zamkach jakiegokolwiek broni palnej, stanowczo jest wzbronione.

Broń nosi się na polowaniach Towarzystwa, bez względu czy jest nabita, czy nie, prostopadłe lufkami do góry, a to przed sobą, nigdy zaś przez plecy przewieszoną.

Podczas polowania nie wolno broni kłaść na podwyższeniu, ani opierać o drzewo, krzak, gładką ścianę i tym podobne przedmioty, a to bez względu, czy jest nabita, czy nie.

Na polowaniach gremialnych i ochotniczych należy po ukończeniu każdego miotu, przy schodzeniu ze stanowiska, zawsze powyjmować ładunki z broni i takowe włożyć dopiero na nowem stanowisku.

Ostatni ten przepis szczególniejszego nabiera znaczenia i przestrzegany być powinien z bezwzględną ścisłością w czasie gołoledzi, na terenie nierównym, na porośniętych krzakami ścieżkach leśnych i w razie przeprowadzania się myśliwych wozami ze stanowiska na stanowisko.

§. 32. Pp rewirowi lub delegaci Wydziału zarządzić mogą według uznania ogólną rewizję broni na polowaniach gremialnych; nadto Wydział poczytuje za obowiązek członków, aby w razie potrzeby zwracali uwagę kolegów na przepisy, zawarte w poprzednim paragrafie.

V. Porządek polowań luźnych.

§ 33. Polowania luźne dozwolone są na tych tylko obszarach myśliwskich, które z początkiem każdego roku administracyjnego Wydział dla tego rodzaju łowów przeznaczy.

Na polowaniach luźnych nie wolno strzelać rogacza. Nie wolno także strzelać tej zwierzyny, której zaszanowanie na pewnym obszarze Wydział uchwalił i uchwałę tę zakomunikował członkom.

§ 34. Wybierający się na polowanie luźne członek, winien najpóźniej w ten dzień, kiedy ma polować, ustnie lub pisemnie uwiadomić o swoim zamiarze właściwego rewirowego, u którego może się także poinformować, czy już który z kolegów zapowiedział, że w tem samym miejscu polować będzie dnia tego.

§. 3. W razie spotkania na polowaniu luźnem dozorczy odnośnych obszarów, zaprzysiężonego przez Towarzystwo, należy w książeczce jego służbowej zapisać dzień spotkania, ewentualnie spostrzeżenia, odnoszące się do jego obowiązku służbowego.

VI. Porządek polowań gremialnych.

§. 36. Na polowaniach gremialnych pojedynczych Kół myśliwskich Towarzystwa, rewirowi tych Kół lub ich zastępcy są delegatami Wydziału, powołanymi do kierowania łowami i utrzymywania porządku na takowych.

Gdyby rewirowy i zastępca jego nie mogli brać w polowaniu udziału, w takim razie re-

wirowy poruczy obowiązek delegata najstarszemu wiekiem z uczestników tegoż.

Zarządzeniom delegata na polowaniu gremialnem należy bezwarunkowo natychmiast się poddać, członkom wszakże służy prawo odwołania się od orzeczeń jego do Wydziału.

§. 37. Polowania gremialne urządzone są podług następujących reguł :

- a) W dzień i o godzinie, programem ustanowionej, członkowie właściwego Koła zbierają się na dworcu kolejowym lub w miejscu, gdzie przygotowane są dla nich podwozy. Jeżeli jazda odbywa się koleją, rewirowy, w miarę możliwości postara się za pośrednictwem Wydziału o niższe karty jazdy ; jeżeli zaś uczestnicy polowania jechać mają kołowo rewirowy postara się o podwozy dla takiej liczby członków, jaka na dwa dni przed dniem polowania zgłosiła się do niego z o znajmieniem swego udziału. Członkowie, którzy nie zapowiedzieli rewirowemu swego udziału w oznaczonym czasie, mają się sami postarać o podwozy ; ci zaś, którzy swój udział zapowiedzieli, a nie pojechali, płacą za miejsce, na podwodach dla nich zarezerwowane.
- b) Uczestnicy polowań składają na ręce delegata z góry, t. j. przed wyjazdem na polowanie, kwotę 3 zł. 60 ct., jako udział swój w kosztach tegoż, licząc już także koszt jazdy. Ci, którzy jadą na

własny koszt, wnoszą z góry udział w kwocie 2 zł. O ileby udział ten nie wystarczał na pokrycie kosztów, delegat rozliczy się z uczestnikami po polowaniu; w przeciwnym zaś razie resztującą po opędzeniu wszystkich wydatków kwotę rozłoży na uczestników i przy najbliższej sposobności zaliczy ją do wnoszonego udziału.

- c) Tylko delegatowi przysłuży prawo stanowienia o wszelkich wydatkach, połączonych z urządzeniem polowania gremialnego. Wydatki, na własną rękę przez członków porobione, pokryć mają sami ci członkowie.
- d) Za przybyciem do kniei całego grona myśliwych, łowczy, dla każdego polowania gremialnego zamianowany przez delegata z grona uczestników, rozdziela stanowiska w porządku numerów, przez myśliwych na odpowiedni miot wyciągniętych, a to według swego najlepszego zdania.
- e) Do ciągnięcia numerów na stanowiska po każdym miocie powinni myśliwi zgromadzić się jak najprędzej u boku łowczego, a następnie dla uniknięcia zwłoki postępować za łowczym w porządku wyciągniętych numerów, aby tenże przy rozdzielaniu stanowisk nie potrzebował dopiero poszukiwać za myśliwymi. Jeżeli drużyna myśliwska zapomocą podwód

przeprawia się na nowe stanowiska, uczestnicy powinni już na wozach, kolejno postępujących, ugrupować się w porządku wyciągniętych numerów, które należy umieścić w sposób wpadający w oko na kapeluszu. Kogo nie ma przy losowaniu stanowisk, ten zdążywszy za towarzystwem staje na flance, o ile nie zarezerwowano dla niego stanowiska według numeru, jaki przy losowaniu pozostał dla niego.

Kogo nie ma przy ustawianiu linii, na tego miejsce staje myśliwy z następnym numerem, jeżeli brakujący nie ma zarezerwowanego sobie miejsca. Pomiędzy staje na flance.

- f) Po obsadzeniu stanowisk nie wolno przechodzić linią myśliwych, mianowicie z chwilą, kiedy dano już znak do pochodu nagonce. Nie wolno też zmieniać stanowiska, przez łowczego wyznaczonego.
- g) Najmniejsza odległość dwóch sąsiednich stanowisk, wynosić musi najmniej 80 kroków.
- h) W rewirze nie wolno głośno rozmawiać, co najmniej zaś na stanowisku.
- i) Ze stanowiska raz zajętego, do końca miotu ruszyć się nie wolno; nie wolno też z sąsiednim myśliwym się schodzić chociażby nawet przed ruszeniem pogonki, gdyż częstokroć już przy zaciąganiu

gwarliwej pogonki zwierzyna z miotu wyrusza.

- k) Jeszcze przed zajęciem miotu powinien się myśliwy dowiedzieć o miejscu zebra-
nia, i po ukończeniu miotu na takowem
stanąć bezzwłocznie, aby uniknąć błędze-
nia, zwłoki i nawoływania.
- l) Stanąwszy na stanowisku, rozglądnać się
należy w pozycyi, w jakiej stoją myśli-
wi i zbadać wszystkie kierunki, w któ-
rych strzelić można. Myśliwy nie po-
winien strzelić w kierunku, którego przed
pojawieniem się zwierzyny nie upatrzył,
a gdyby miał wątpliwość co do stano-
wiska swoich sąsiadów, winien się z ni-
mi porozumieć zapomocą przytłumionego
gwizdnięcia, nim jeszcze ruszy nagonka.

Szczególnej ostrożności pod tym wzglę-
dem dokładać należy, gdy linia strzel-
ców jest złamaną, gdy miot z dwóch
stron jest obstawiony, gdy się strzela
kulą, lub gdy nagonka się zbliża.

- l) Strzela się wyłącznie w miot i po za
siebie.
- m) Po strzale, do końca miotu nie wolno
się ruszyć z miejsca i za zwierzyną po-
szukiwać czy to w miocie zajętem, czy
też zająć się mającym.
- n) Jeżeli polowanie gremialne odbywa się w
polu, sposobem tak zwanych „kociołków“,
strzela się, postępując ciągle naprzód we

wskazanym przez łowczego kierunku, przed siebie i za siebie, tak długo, dopóki głos trąbki łowczego nie obwieści, że pojedyncze ogniwa łańcucha „kociołka“ tak się do siebie zbliżyły, iż bezpieczeństwo myśliwych nakazuje wstrzymać się od strzelania przed siebie. Z chwilą więc danego trąbką sygnału strzela się do wymykającej z „kociołka“ zwierzyny jedynie za siebie.

Na polowaniu takim przestrzegać należy jak najusilniej, aby łańcuch kolisty myśliwych i nagonki, awansując ciągle, nie załamywał się w pojedynczych ogniwach, aby ile możliwości pozostał równy aż do ostatka.

- o) Myśliwy nabywa własność na tej tylko zwierzynie, która po strzale na jego przestrzeni strzałowej upadła. Jak długo zwierzyna przechodzi na przestrzeń strzałową sąsiada, wolno temuż, gdy za stosowne uzna, do niej strzelić i takową sobie przywłaszczyć.
- p) Do zwierzyny, znajdującej się na przestrzeni strzałowej sąsiada, strzelać nie należy.
- r) W wypadkach dobicia postrzelonej siuty, myśliwy, który ją dobijał, w takim tylko razie nie będzie obowiązany do złożenia ustanowionej grzywny, jeżeli będzie miał przynajmniej jednego świad-

ka, iż strzelał do takiej sztuki, która już dalej pójść nie mogła.

- s) W razie sporu o własność zwierzyny, który przez sąd polubowny stanowczo rozstrzygnąć się nie da, przypada takowa funduszowi Towarzystwa.
- t) Wyjątek od tego stanowi kwestya własności dzika, ewentualnie wilka, niedźwiedzia i rysia, te bowiem przypadają na własność myśliwego, który pierwszy celnym strzałem spowodował, że zwierze stał się zdobyczą polowania. Okoliczność tę w razie sporu zbada i orzeknie sąd polubowny.
- u) Ubitą zwierzynę należy [w odpowiedni sposób oznaczyć, aby z tego powodu nie było nieporozumień.

§. 38. Zwierzyna, ubita przez właściciela rewiru, staje się, w myśl statutu, jego własnością; ubita zaś przez oficjalistę lub inną służbę przechodzi za wynagrodzeniem strzałowemu na własność funduszu Towarzystwa.

§. 39. Wszelka zwierzyna, która na polowaniu gremialnem przypadła funduszowi Towarzystwa, sprzedaną będzie natychmiast po polowaniu w drodze licytacji, a kwota, ztąd uzyskana obróconą zostanie na częściowe pokrycie kosztów tego polowania.

§. 40. Opłaty strzałowemu na polowaniach gremialnych i ochotniczych ustanowione są w następującej wysokości:

- a) od dzika i rogacza po 1 zł.;

b) od lisa 50 centów ;

c) od zająca 20 centów.

Nadto ustanowiona jest opłata w kwocie 10 centów od każdej sztuki chybionej zwierzyny, a to bez względu na liczbę danych do niej strzałów i czy stała się ona zdobyczą sąsiada, czy poszła.

Strzałowe zarówno, jak i opłata za chybione strzały, obracane będą wyłącznie na pokrycie kosztów odnośnego polowania gremialnego.

§. 41. Wydział poczytuje za obowiązek członków, aby w razie potrzeby zwracali uwagę kolegów na przepisy, zawarte zwłaszcza w §. 37.

W razie dostrzeżenia jakiegokolwiek nadużycia pomiędzy nagonką, szczególnie w razie napotkania wśród niej człowieka nietrzeźwego, należy bezzwłocznie zawiadomić o tem delegata polowania.

VII. Porządek polowań ochotniczych.

§. 42. Po za programem polowań gremialnych Towarzystwa, wolno jest członkom urządzać polowania takie na ochotnika, lecz wyłącznie na dziki, ewentualnie na inne drapieżne zwierzęta, oraz na słonki, jednakże tylko w wyznaczonych przez Wydział dla polowań takich rewirach i za poprzednim uwiadomieniem o zamierzonym polowaniu delegata, umyślnie dla ochotniczych polowań przez Wydział ustanowionego, który odmówić może pozwolenia na odbycie takiego polowania.

§. 43. Delegatem polowania ochotniczego, odpowiedzialnym za porządek cały, jest najstar-

szy wiekiem z uczestników polowania, który ma obowiązek złożyć Wydziałowi sprawozdanie o przebiegu i wyniku tegoż, tudzież o dokonanych ciekawszych spostrzeżeniach.

§. 44. Na słonki polować mogą gremialnie sposobem ochotniczym, członkowie pojedynczych Kół myśliwskich tylko w rewirach własnego Koła; natomiast w polowaniach ochotniczych na dziki, wilki, oraz inne drapieżne zwierzęta, mogą brać udział członkowie Towarzystwa w ogólności, t. j. bez względu na to, czy należą do Koła, w którego rewirach się poluje, czy nie. Wolno jest nawet członkowi, nienależącemu do pewnego Koła, brać udział w programowem polowaniu gremialnem tegoż Koła, jednakże strzelać może tylko do dzików, wilków i t. p.; nie bierze on udziału w losowaniu stanowisk, lecz stawać ma na flankach lub postępować za nagonką (nigdy z nagonką, a tem mniej przed nagonką), a ponosi koszta polowania wspólnie z innymi uczestnikami tegoż.

Ochotnik, obecny na programowem polowaniu pewnego Koła, przypuszczony jest także porówno z innymi uczestnikami, do udziału w losowaniu stanowisk w takim razie, jeżeli polujące grono uchwali, że ma się brać jeden miot lub kilka wyłącznie na dzika. Odnosi się ednak to ustępstwo jedynie do takich miotów.

§. 45. W ciągu całego tygodnia przed każdym programowem polowaniem gremialnem w pewnym rewlrze, nie wolno tamże urządzać

polowań ochotniczych, aby knieja nie była niepokojoną.

§. 46. Na polowaniach ochotniczych na dziki, wilki i t. p. drapieżne zwierzęta, dozwolone są łowy także sposobem osiadki.

§. 47. Pod rygorem, ustanowionym w §. 13 lit. e) nie wolno na polowaniach ochotniczych strzelać żadnej zwierzyny, oprócz słonki, dzika, ewentualnie wilka i t. p.

§. 48. Polowanie z psami wyłącznie na dziki, dozwolone być może tylko osobną uchwałą Wydziału, w pewnym rewirze i o pewnej porze, a to na umotywowany należycie wniosek właściwego rewirowego.

§. 49. Na polowaniach ochotniczych co do porządku urządzenia i t. p. obowiązują wszystkie przepisy dla polowań gremialnych (§§. 36 do 41).

VIII. Postanowienie końcowe.

§. 50. Regulamin niniejszy, jak również poczynić się w nim mające z potrzebą czasu zmiany oraz uzupełnienia, obowiązują od dnia rozestania i przyjęcia do wiadomości członków.

REGULAMIN WYDZIAŁU

Towarzystwa myśliwskiego Im. Św. Huberta,

uchwalony na posiedzeniu Wydziału

d. 2. września 1884.

§. 1. Każdy z uprawnionych statutem do zasiadania w Wydziale Tow., ma prawo inicjatywy i interpelacyi we wszelkich sprawach, dotyczących się Towarzystwa i jego członków, a w szczególności w sprawach zakresu czynności Wydziału, statutem określonego.

§. 2. Wydział zbiera się na ustne lub pisemne zaproszenie prezesa Tow. lub w razie nieobecności albo słabości tegoż, na zaproszenie jego zastępcy, w miejscu i w czasie przez zapraszającego oznaczonym.

§. 3. Na formalne, pisemne lub ustne żądanie trzech członków Wydziału, motywowane rzeczywistą potrzebą, prezes lub jego zastępca zarządzi posiedzenie pełnego Wydziału w ciągu 24 godzin.

§. 4. Protokół posiedzeń Wydziału prowadzi sekretarz Tow., wymieniając w nim wszystkich obecnych członków Wydziału, podniesione sprawy i zapadłe uchwały, a w krótkim streszczeniu podając także przebieg rozpraw.

§. 5. Wnioski naglące mają w traktowaniu spraw porządku dziennego pierwszeństwo, o ile

ch nagłość została przez większość obecnych uznana. W sprawach personalnych jednak członków Tow., oraz osób, ubiegających się o przyjęcie do Tow., nagłość traktowania jest stanowczo niedopuszczalną. — Zresztą co do sposobu zabierania głosu na posiedzeniach Wydziału obowiązują przyjęte powszechnie zwyczaje parlamentarne.

§. 6. Dla porządku dziennego rozpraw Wydziału ustanawia się kolej spraw następująca :

1. Protokół ostatniego posiedzenia.
2. Sprawy dzierżaw Towarzystwa, kontraktów, rokowań o nowe nabytki terytoryalne. Odezwy władz.
3. Sprawy finansowe Towarzystwa.
4. Relacye rewirowych o stanie ich Kół, obszarów myśliwskich, dozorów na nich, projektowanych lub odbytych polowaniach, zamierzonych środkach ku podniesieniu zwierzostanu w ich rewirze, o popełnionych nadużyciach i wszelkich spostrzeżeniach, odnoszących się do ich rewirów.
5. Inne sprawy bieżące.
6. Sprawy personalne. Przedstawianie nowych członków. Balotowanie.

§. 7. Sprawa lub wniosek, tyczący się Towarzystwa, podany prezesowi na piśmie przez którego z członków Wydziału lub Towarzystwa, przynajmniej na 3 dni przed posiedzeniem Wydziału, przestaje być nagłym i winien być traktowany z porządku dziennego na najbliższem posiedzeniu Wydziału.

§. 8. W sprawach personalnych, szczególnie co do przyjmowania nowych członków, ma być przestrzegana zasada, że balotowanie nad pewnym kandydatem na członka, nie może się odbywać na tem samem posiedzeniu, na którym tenże polecony został do przyjęcia przez właściwego rewirowego, jeżeli tylko dwóch członków Wydziału zażąda, aby balotowanie odbyło się dopiero na następnem posiedzeniu.

Wszakże odroczenie to nie uwłacza pierwszeństwu zgłoszenia się członka.

§. 9 Jakkolwiek każdy z członków Wydziału jest zarazem odpowiedzialnym funkcjonaryuszem Towarzystwa także po za Wydziałem i osobnym regulaminem określony ma zakres swoich czynności, praw i obowiązków, w pierwszym rzędzie przeto jest powołany do spełniania swoich czynności regulaminowych, to jednakowoż przysługuje prezesowi lub jego zastępcy prawo przekazania któremukolwiek z członków Wydziału, a to w miarę swego uznania, pewnej specjalnej sprawy Towarzystwa do zreferowania lub załatwienia, w czasie, potrzebą i okolicznościami wskazanym.

Powierzanie przez prezesa specjalnych referatów lub poruczeń członkom Wydziału, nie potrzebuje koniecznie odbywać się na posiedzeniu Wydziału, ale może być dopełnionem każdej chwili za osobistem porozumieniem się prezesa z odnośnym członkiem Wydziału.

Ważne tylko względy mogą usprawiedliwić uchylenie się członka Wydziału od przyjęcia takiego specjalnego referatu.

§. 10. Jak każdemu z członków Wydziału przysługuje prawo interpelowania prezesa, oraz kolegów za pośrednictwem prezesa, tak ten ostatni żądać ma prawo od każdego z członków Wydziału szczegółowych informacji w rzeczach, które się łączą z jego odpowiedzialną funkcją.

Prezes zażądać może informacji takich od członków Wydziału, ustnie lub pisemnie, nawet po za posiedzeniami Wydziału, a jeżeli zapytanie było pisemne, członek Wydziału winien odpowiedzieć na nie na piśmie.

§. 11. Za czynności w sprawach Towarzystwa, połączone z wydatkami, każdy z członków Wydziału ma prawo żądać odszkodowania z funduszków Tow. Odszkodowanie uchwała Wydział.

§. 12. Prezes obowiązany jest na interpe-lacye członków Wydziału dać odpowiedź bezzwłocznie; gdyby zaś sprawa wymagała bliższego dochodzenia, lub szczegółowych informacji, na najbliższem posiedzeniu Wydziału.

§. 13. Wniosek, dążący do zmiany lub uzupełnienia statutu, który upadł w głosowaniu, nie może już być ponowiony w ciągu tego samego roku administracyjnego;

wniosek, dążący do zmiany lub uzupełnienia regulaminu polowań Tow., regulaminu Wydziału i Walnego Zgromadzenia, tudzież regulaminów pojedynczych funkcyonaryuszów Tow., który upadł w głosowaniu, nie może być ponowiony, aż po upływie co najmniej pół roku.

§. 14. Sekretarz i skarbnik Tow., o ile który z nich jest nieobecny, chory lub przeszkodzony, zastępują siebie nawzajem w spełnianiu czynności przekazanych im szczegółowemi regulaminami.

§. 15. Nieusprawiedliwiona nieobecność członka Wydziału na trzech bezpośrednio po sobie następujących posiedzeniach Wydziału, równie jak niespełnianie czynności regulaminowych po za Wydz., upoważnia prezesa (lub urzędującego zastępcę jego), do powołania zastępcy nieobecnego członka do obrad pełnego Wydziału i do powierzenia mu funkcji tegoż po za Wydziałem.

§. 16. Powołany przez prezesa do urzędowania zastępca członka Wydziału, wchodzi we wszelkie prawa i obowiązki tego, którego zastępuje, a to w Wydziale zarówno, jak i po za Wydziałem, w Biurze Tow., lub odnośnem Kole myśliwskim.

§. 17. Ustępujący z Wydziału członek tegoż winien wszelkie w jego ręku znajdujące się akta, księgi, wykazy, przedmioty inwentaryalne, fundusze i rachunki Towarzystwa złożyć na ręce prezesa, który pokwituje go z odbioru tychże i odda je powołanemu do urzędowania zastępcy.

§. 18. Każdy członek Wydziału nietylko jest odpowiedzialny za przekazane sobie szczegółowym regulaminem czynności, ale osobiście odpowiada także za wszelkie powierzone mu akta i księgi, przedmioty inwentaryalne i fun-

dusze Towarzystwa. Odpowiedzialność pod tym ostatnim względem normują obowiązujące ustawy publiczne.

Regulamin czynności rewirowych Towarzystwa myśliwskiego Im. Św. Huberta we Lwowie, uchwalony na posiedzeniu Wydziału d. 9. września 1884.

§. 1. Rewirowi, jako członkowie Wydziału, obok ogólnych obowiązków tych członków, mają przedstawiać w Wydziale przede wszystkim interesa swoich Kół, potrzeby rewirów do tychże przynależnych, życzenia ich członków i w ogóle wnioski, odnoszące się do wewnętrznej gospodarki Kół swoich. Jako gospodarze Kół zaś reprezentować w nich winni przy każdej sposobności interesa i powagę całego Towarzystwa, mianowicie co do przestrzegania wszelkich przepisów i zarządzeń Wydziału, tudzież ustaw publicznych, przez członków pojedynczych Kół.

§. 2. Oprócz wniosków co do utrzymania i rozszerzenia rewirów, do ich Kół przynależnych, co do potrzeby ustanawiania w nich

nadzoru i wyboru odpowiednich dozorców, tudzież wysokości płacy tych ostatnich, wreszcie wniosków co do sposobu podniesienia zwierzostanu w ich rewirach, mają przedstawiać Wydziałowi nowych członków, odpowiednio poleconych, i w ogóle utrzymywać w ewidencji listę udziałów w swoich Kołach; zdawać Wydziałowi sprawę o stanie pojedynczych Kół, o przebiegu i wynikach odbytych w nich polowań gremialnych, referować sprawy personalne członków tychże, wypłacać w terminie czynsze dzierżawne, przypadające za obszary, do ich Kół przynależne, wypłacać należytość dozorcóm, przyjmować ich relacje, oraz czuwać nad sprawowaniem się tych ostatnich, nad całością powierzonych im przedmiotów inwentaryalnych Towarzystwa, ewentualnie karcić ich za opie-szałość lub wykroczenia, wreszcie oddalać dozorców.

§. 3. Komunikować Wydziałowi wszelkie spostrzeżenia, mające związek z interesami Towarzystwa, względnie ich Koła, wszelkie fakta wykroczeń lub nadużyć, jakieby doszły do ich wiadomości, a jeżeli sprawa kwalifikuje się do dochodzenia przez władze publiczne, winni podać ją na piśmie Biuru Towarzystwa, które zrobi z niej właściwy użytek.

§. 4. Utrzymywać w ewidencji frekwencję polowań luźnych w swoim Kole i pociągać do odpowiedzialności naruszających odnośne przepisy.

§. 5. Jako delegaci Wydziału na polowaniach gremialnych winni rewirowi przestrzegać ustanowionego statutem i regulaminem głównym Towarzystwa porządku i kierować niemi. Starać się o potrzebne podwody i nagonkę, przyjmować od zgłaszających się w właściwym czasie uczestników polowań zamówienia na podwody i udziały w kosztach, ustanawiać wysokość wszelkich wydatków, połączonych z gremialnymi polowaniami i rozplacać się, wreszcie rozstrzygać na miejscu spory w rzeczach, bezpośrednio łączących się z techniką łowów, oraz pociągać do odpowiedzialności naruszających przepisy, ewentualnie nakładać na nich oznaczone przez Wydział grzywny

Co do wyboru miotów, które mają być wzięte w dniu polowania, i sposobu, jak mają być wzięte, decyduje rewirowy, jako delegat, na miejscu, po poprzedniej naradzie z łowczym i pp. leśniczymi lub służbą leśną. Decyduje również o liczbie naganiaczy, podwód kniejowych i t. d. Wreszcie zarządza spoczynki i zamknięcie łowów.

§. 6. Rewirowy, o ile by nie mógł osobiście brać udziału w polowaniu gremialnem, poruczyć winien na ten dzień formalnie wszelkie prawa i obowiązki delegata Wydziału, w poprzednim §. określone, swojemu zastępcy, a gdyby i ten był przeszkodzony, najstarszemu wiekiem z uczestniczących w polowaniu członków Koła, który ma obowiązek złożyć na jego ręce sprawozdanie o przebiegu i wyniku łowów, dla Wydziału przeznaczone.

§. 7. O ile uznaniu rewirowych pozostawił Wydział urządzenie pewnej liczby polowań gremialnych w ich Kołach, po za uchwalonym na cały sezon programem, rzeczą ich jest wcześniej o dniu polowania, miejscu zbornem i t. d. uwiadomić wszystkich bez wyjątku członków właściwego Koła, a następnie z przebiegu i wyniku takich polowań zdać Wydziałowi sprawę.

§. 8. Na wszelkie wydatki swojego Koła rewirowy czerpie fundusze z kasy Towarzystwa, za asygnatą wystawioną przez prezesa

§. 9. Statut i regulamin główny Towarzystwa podają uzupełniające szczegóły o prawach i obowiązkach rewirowych i delegatów Wydziału.

Łowczy.

Łowczego obowiązkiem jest ustawiać i zwijać linię myśliwych na polowaniach gremialnych według reguł, podanych w regulaminie głównym Tow. i według wskazówek delegata; czuwać nad odpowiedniem założeniem i uszykowaniem nagonki, dawać tejsze sygnały do pochodu i zatrzymania się, wyznaczać podwodom kniejowym stanowiska, a podczas wypoczynku pamiętać o uraczeniu naganiaczy.

Delegat dla polowań ochotniczych.

Obowiązkiem mianowanego przez Wydział na rok cały delegata dla polowań ochotniczych, jest utrzymywanie w ewidencji tych polowań i zarządzanie nimi według zasad, podanych we właściwej części regulaminu głównego Towarzystwa. Czynności delegatów tych zresztą normują postanowienia §§ 3, 5, 6 i 7 regulaminu czynności rewirowych.

USTAWA KRAJOWA

z dnia 30 stycznia 1875.

§. 1. Nikomu nie wolno w czasie oznaczonym polować, łowić lub zabijać następujące rodzaje zwierzyny. (*Patrz kalendarzyk*).

§. 2. Zakazanem jest łowienie zwierzyny na sidła, łapki i inne podobne przyrządy.

Wystrzeliwanie łań i kóz, ze względów gospodarstwa łowieckiego, nastąpić tylko może za przyzwoleniem Namiestnictwa.

Zakaz ubijania dzikich kóz i świstaków w okolicach gór tatrzańskich, zawiera osobna ustawa krajowa z d. 19 lipca 1869 r. Nr. 26. D. u. k.

Wyjątkowo dozwolonem jest łowienie przepiórek rozjazdem, a kwiczołów i jemiołuchów na sidła.

Zakazanem jest także zbieranie albo niszczenie jaj i wybieranie młodej zwierzyny z lęgowisk.

Może jednak wyjątkowo uprawniony do polowania lub ustanowiona przez niego straż lasowa wybierać na siatki bażanty i kuropatwy dla chowu i wybierać jaja z gniazd tym celem, by je wysiedziały kury swojskie.

§. 3. Niniejsza ustawa nie znajduje żadnego zastosowania do ubijania zwierzyny w ogrodzonych zwierzyńcach; sprzedający jednak takową zwierzynę, albo ten kto w sprzedaży pośredniczy, winien swe uprawnienie do sprzedaży wykazać świadectwem politycznej władzy powiatowej inaczey bowiem będzie karany według §. 5. niniejszej ustawy.

§. 4. Zarządzenia władzy politycznej, nakazujące zmniejszenie szkodliwego, dla kultury zbytecznego stanu zwierzyny na podstawie §. 4. patentu o polowaniu z dnia 13 kwietnia 1876 roku, mogą być wykonane także w porze, w której zresztą nie wolno ubijać takiej zwierzyny.

Sprzedający lub pośredniczący w sprzedaży zwierzyny w powyższy wyjątkowy sposób ubitej, winien się jednak wykazać świadectwem władzy politycznej, że jest do sprzedaży upoważnionym, w przeciwnym bowiem razie będzie karany według §. 5. niniejszej ustawy.

§. 5. Przekroczenie postanowień §§. 1 i 2 tej ustawy podlega grzywnie od 5 do 50 zł. Jeżeli jednak wyrządzona szkoda z powodu ubicia większej ilości zwierzyny jest znaczną

lub przestępstwo powtórnie popełniono, może być grzywna aż do 100 zł. podwyższona.

§. 6. Kto po upływie dni 14 od czasu, w którym poczyna się pora zakazana, zwierzynę, na którą w tej porze nie wolno polować (§. 1.), czy to w całych sztukach, czy w kawałkach, które jednak do spożycia nie są jeszcze całkiem przyprawione, celem sprzedaży obnosi, w sklepach, na jarmarkach, albo w inny sposób do sprzedaży wystawia albo sprzedaje, lub w sprzedaży pośredniczy, podpada oprócz utraty zwierzyny, grzywnie w §. 5. tej ustawy oznaczonej.

Takiej samej karze podpada sprzedaż zwierzyny, której w ogóle nie wolno ubijać lub łapać, jako też sprzedaż jaj i piskląt dzikiego ptactwa.

Osoby sprzedające zwierzynę, pochodzącą z krajów, w których niniejsza ustawa nie obowiązuje, w czasie zakazanym, lub pośredniczące w takiej sprzedaży, mają w należyty sposób wykazać, z kąd ta zwierzyna pochodzi. Jeżeli zaś zwierzyna pochodzi z królestw i krajów koronnych zastąpionych w Radzie państwa, należy nadto wykazać się świadectwem politycznej władzy powiatowej, że zwierzyna nie została ubita w sposób bezprawny. W przeciwnym wypadku postanowienia karne niniejszego paragrafu będą także zastosowane przeciw osobom przekraczającym powyższe postanowienia.

§. 7. Grzywny na podstawie niniejszej ustawy wymierzone, tudzież dochód ze zwierzyny, która w myśl postanowień niniejszej ustawy została skonfiskowana i przez dotyczącą zwierzchność gminną w drodze publicznej licytacyi sprzedana, podpadają funduszowi ubogich tej gminy, w której przestępstwo odkryto.

W razie niemożności ściągnięcia grzywny, należy ją zamienić na karę aresztu, a to za każde 5 zł. grzywny jeden dzień aresztu.

Dochodzenie i wymierzenie kary przysługuje władzom politycznym.

§. 8. Wykonanie niniejszej ustawy poruczam Memu Ministrowi rolnictwa i Memu Ministrowi spraw wewnętrznych.

Ustawa krajowa

z dnia 21 grudnia 1874.

§. 1 Zakazuje się wybierania i psucia jaj i gniazd wszystkich ptaków dziko żyjących a nieszkodliwych.

Szkodliwemi są :

Orzeł przedni. (*Aquila fulva*).

Orzeł zyz. (*Aquila chrysaetos*).

Birkut bielik. (*Haliaetus albicilla*).

Rybołów rzeczny. (*Pandion haliaetus*).

Kania wielka. (*Milvus regallis*).

Kania czarna. (*Milvus ater*).

Sokół raróg. (*Falco tinnunculus*).

Sokół wędrowny. (*Falco peregrinus*).

Sokół drzemlik. (*Falco aesalon*).

Sokół kobuz. (*Falco subbuteo*).

Jastrząb gołębiarz albo kuropatnik. (*Astur palumbarius*).

Jastrząb krogulec. (*Astur nisus*).

Błotnik stawowy. (*Circus rufus*).

Puhacz właściwy. (*Bubo maximus*).

Dzierzba srokosz. (*Lanius excubitor*).

Kruk właściwy. (*Corvus corax*).

Sroka zwyczajna. (*Rissa caudata*).

§. 2. Zakazuje się chwytania i zabijania, niemniej przedawania ptaków wymienionych w dodatku. Wyjątkowo w celach naukowych może władza polityczna udzielić pozwolenia do schwytania pomienionych ptaków, w niewielu okazach.

Pozwolenie to może być udzielone tylko na podstawie przyzwolenia właścicieli gruntów, zatwierdzonego przez przełożonego gminy, a względnie przez przełożonego obszaru dworskiego; w pozwoleniu tem ma być oznaczone nazwisko upoważnionego, tudzież miejsce i czas, na które pozwolenie ma ważność.

§. 3. Zabrania się chwytania i zabijania, tudzież przedawania nietoperzy i jeżów.

§. 4. Przekroczenia powyższych przepisów karane będą grzywnami od 1 do 15 zł. w. a., w razie niemożności uiszczenia kary pieniężnej aresztem od 12 godzin do 3 dni.

Nadto mają być odebrane przyrządy do chwytania ptaków wraz z klatkami, tudzież schwy-

tane ptaki, z których żywe mają natychmiast być puszczone na wolność.

§. 5. Gminy i obszary dworskie w szczególności są obowiązane czuwać nad ścisłym przestrzeganiem tej ustawy.

Wykonywanie przepisów karnych tej ustawy należy do przełożonego gminy, w której obrębie popełniono przekroczenie.

Prawo karania wykonywa w myśl ustawy gminnej przyłożony gminy wspólnie z dwoma assesorami (przysiężnymi).

Co do przekroczeń popełnionych na obszarze dworskim, wykonywa prawo karania polityczna władza powiatowa.

§. 6. Rekurs przeciw wyrokowi karnemu przełożonego gminy, może być wniesiony do zwierzchniczej władzy politycznej, przeciw wyrokowi zaś politycznej władzy powiatowej do c. k. Namiestnictwa.

Rekurs należy wnieść w przeciągu 14 dni po ogłoszeniu, a względnie doręczeniu orzeczenia.

Przeciw dwom równobrzmiącym orzeczeniom rekurs nie ma miejsca.

§. 7. Grzywny tudzież pieniądze uzyskane ze sprzedaży zabranych przedmiotów przypadają na fundusz ubogich w tej gminie, w której obrębie popełniono przekroczenie, a względnie, przy której istnieje dotyczący obszar dworski.

§. 8. Na c. k. żandarmeryę, zaprzysiężone straże leśne, straże polowania i straże polowe,

tudzież na wszystkie inne straże publiczne, wkłada się obowiązek czuwania nad przestrzeganiem niniejszej ustawy i podawania wszelkich spostrzeżonych przekroczeń do wiadomości naczelnika gminy, lub przełożonego obszaru dworskiego, a do ostatniego w tym celu, aby doniósł o tem władzy powiatowej.

§. 9. Nauczyciele szkół ludowych są obowiązani uczniom, tak zwyczajnych, jak niedzielnych szkół, wyjaśniać szkodliwość wybierania gniazd, chwytania i zabijania ptactwa pożytecznego, tudzież przedstawiać im corocznie, a mianowicie przed początkiem lęgu ptasząt, postanowienia niniejszej ustawy.

§. 10. Ustawa niniejsza obowiązuje od dnia ogłoszenia takowej

Wykonanie tej ustawy poruczam Moim Ministrom rolnictwa i spraw wewnętrznych.

DODATEK DO §. 2.

Spis ptaków, których chwytania, zabijania sprzedawania zabrania się.

Drozd kos. (*Turdus merula*).

Drozd śpiewak. (*Turdus musicus*).

Opoczniki czyli podkamionki. (*Saxicola*).

Płochacze. (*Accentor*).

Pokrzywki (*Lusciola*) do których należy:

Słowik rdzawy. (*Lusciola luscinia*).

Słowik szary. (*Lusciola philomela*).

- Rudoogonki. (*Ruticilla*).
 Gajówki. (*Sylvia*).
 Trzciniaki. (*Salicaria*).
 Wołowe oczko. (*Troglodytes parvulus*).
 Świergotki. (*Anthus*).
 Pliszki. (*Motacilla*).
 Jaskółki. (*Hirundo*).
 Muchołówki. (*Muscicapa*).
 Dzierzby mniejsze czyli srokopudy. (*Lanius*).
 Pomurnik czyli mentel. (*Tichodroma muraria*).
 Pełzacz zaskórnik. (*Certhia familiaris*).
 Bargiel kowalik. (*Sitta europaea*).
 Mysikróliki. (*Regulus*).
 Sikory. (*Parus*)
 Łuszczeniaki (*Fringilla*) a mianowicie :
 Łuszczeniak grubodziób czyli kłosa. (*Fringilla coccothraustes*).
 Ł. jér. (*Fr. montifringilla*).
 Ł. zięba. (*Fr. coelebs*).
 Ł. dzwonec. (*Fr. chloris*)
 Ł. makolągwa. (*Fr. cannabina*).
 Ł. czeczotka. (*Fr. linaria*).
 Ł. czyż. (*Fr. spinus*).
 Ł. szczygieł. (*Fr. carduelis*).
 Ł. mazurek. (*Fr. montana*).
 Ł. kulczyk. (*Fr. serinus*).
 Gil właściwy. (*Pyrrhula vulgaris*).
 Krzyżodzioby. (*Loxia*).
 Poświerki t. j. trznadle i potrzeszcze. (*Emberiza*).
 Skowronki. (*Alauda*).
 Szpak. (*Sturnus varius*).

Kawka. (*Corvus monedula*).

Wilga. (*Oriolus galbula*).

Krzykacze (*Clamatores*) mianowicie: Kozodoj.
(*Caprimulgus europaeus*).

Jerzyk. (*Cypselus apus*).

- Dudek. (*Upupa epops*).

Krasnowronka. (*Coracias garrula*).

Z łażących (*Scansores*):

Kukułka. (*Cuculus canorus*)

Kręciogłów. (*Yunx torquilla*).

Dzięcioły. (*Ficus*).

Sowy wszystkie (*Strix*) z wyjątkiem puhacza.
(*Bubo maximus*).

Sokół pustułka. (*Falco tinnunculus*).

Sokół pustuleczka. (*Falco cenchris*).

Sokół kobuzek. (*Falco vespertinus*).

Myszołów zwyczajny. (*Buteo vulgaris*).

Myszołów włochaty. (*Archibuteo lagopus*). Przy-
latuje do nas w późnej jesieni, bawi całą
zimę, niszcząc wiele myszy, które są prawie
wyłącznym jego pożywieniem. Wcześniej na
wiosnę nas opuszcza.

Trzmielojad. (*Pernis apivorus*).

Z Drukarni Władysława Łozińskiego
Zarządca W. J. Weber.

Kwiecień	Maj	Czerwiec	Lipiec	Sierpień	Wrzesień	Październik	Listopad	Grudzień	Styczeń	Luty	Marzec
1						S	Ł	O	N	K	I
2				J	E	L	E	N	I		
3			K	O	Z	Ł	Y	(R	O	G	A
4											
5						Z	A	J	A	C	E
6						B	O	R	S	U	K
7						L	I	S	Y		
8						J	A	R	Z	A	B
9	C	I	E					T	R	Z	E
10						B	A	Ż	A	N	T
11						P	R	Z	E	P	I
12						D	R	O	P	I	
13						P	T	A	C	T	
14						P	T	A	C	T	

4 Łanie, kozy, cielęta i szpiczaki, ludzicz kury głuszców i cietrzewi.

Pole białe: oznacza czas polowania.
 Pole zielone: czas szanowania.